

智慧树网学习手册

导入选课之 APP 版

目录

| | |
|----------------|----|
| 目录..... | 1 |
| 一、 登录..... | 2 |
| 1. 新生登录..... | 2 |
| 2. 登录常见问题..... | 4 |
| 二、 查看课程信息..... | 5 |
| 1. 课程卡片..... | 5 |
| 2. 成绩规则..... | 6 |
| 三、 学习..... | 7 |
| 1. 视频观看..... | 7 |
| 2. 作业考试..... | 9 |
| 3. 见面课..... | 11 |
| 四、 成绩..... | 13 |
| 1. 成绩分析..... | 13 |
| 2. 最终成绩..... | 14 |

重要提醒：1、在登录智慧树之前，请学生务必确保已在本校教务系统（或教务处）完成选课，并确认选课成功。

2、新生：首次进行智慧树课程学习的学生。

3、请认准智慧树学生端 APP—**知到**。

4、登录学习过程中如遇到任何问题可咨询在线客服或联系本地服务工程师唐韵。TEL：18569525943，QQ：1639881151

一、 登录

1. 新生登录

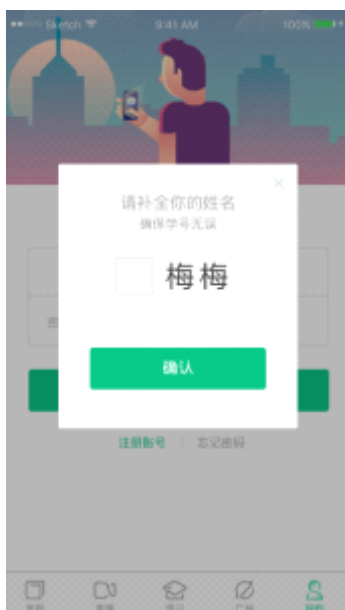
1.1 学号登录

打开知到 APP，在【**我的**】模块，选择**学号**登录，输入自己的学校、大学学号及初始密码 123456。



1.2 验证姓氏

系统会提示学生补全姓名的第一个字。



1.3 绑定手机号

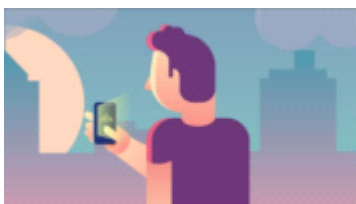
所绑定的手机号之后可用于**手机号**登录。

若验证码长时间未收到，请检查手机信号是否比较微弱、手机是否欠费。



1.4 初始密码修改

出于安全性因素考虑，系统会要求学生绑定手机号后修改初始密码，请各位同学妥善保管自己的密码，不要轻易告诉外人。



初始密码修改

请输入新的密码

让您的账号更加安全

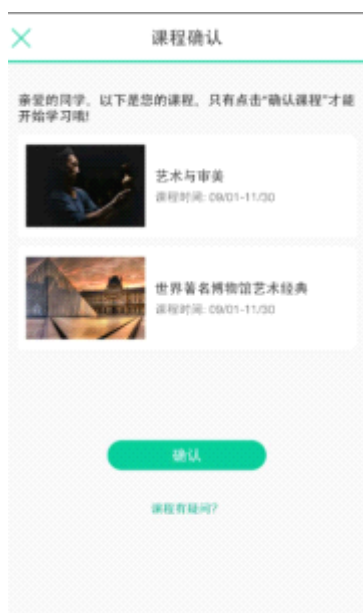
确定

← 返回



1.5 确认课程

学生点击【**确认**】即完成了登录流程，课程会显示在【学习】模块。



2. 登录常见问题

2.1 忘记密码

未登录状态下，在【我的】模块的【登录】按钮下方有【**忘记密码**】，可通过绑定的手机号

或邮箱进行找回。

已登录状态下，在【我的】模块最下方的【设置】—【修改密码】—【通过手机修改】。

2.2 修改密码

已登录状态下，点击【我的】模块最下方的【设置】—【修改密码】，输入旧密码和新密码后就可以完成修改。

2.3 更换手机

已登录状态下，点击【我的】模块最下方的【设置】—【手机号】，进入后点击【更改手机号】，输入登录密码后进行操作。

二、 查看课程信息

1. 课程卡片

在【学习】模块的【学分课】中可查看到本学期已经导入并确认的课程。

课程卡片包含**当前进度**、【作业考试】入口、【去学习】入口、【成绩分析】入口。

当前进度=（看完的视频数+做完的章测试数）/（总的视频数+总的章测试数）。



2. 成绩规则

点击【学习】模块的【成绩分析】入口，可查看该门课的当前成绩、学习时间、考试时间、**成绩规则**。



混合式课程的考核方式包括**视频教程学习**、**章测试**、**见面课**、**期末考试**四部分。

即：混合式课程**总成绩**=**学习进度**+**章测试**+**见面课**+**期末考试**。

注：期末考试开始前，需观看完全部课程视频**并**完成所有章测试，混合式课程还需完成**见面课**学习。

三、 学习

1. 视频观看

点击【学习】模块的【**去学习**】入口，【**教程**】下显示则为本课程的课程目录及对应的课程视频及每节视频的视频长度。

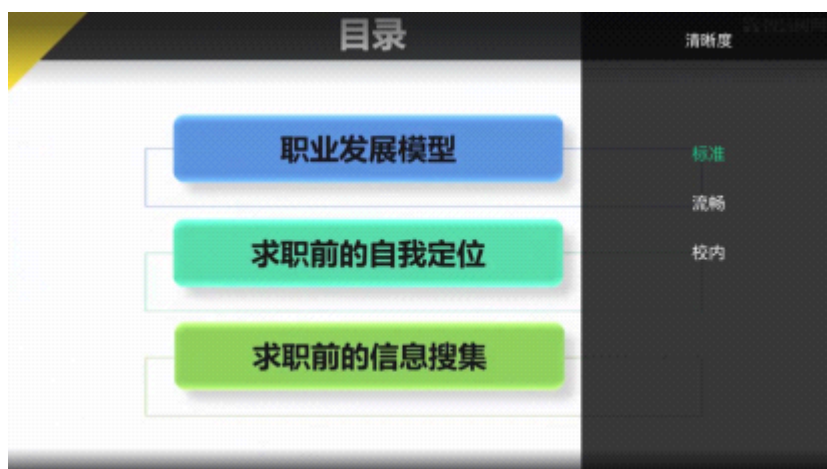


智慧树视频学习进度是根据学生的**累计观看时间**来计算的，拖拽播放进度条是无法累计观看时间的，请认真观看视频。

当前视频观看完毕后，请手动切换至下一个小节进行播放，已完成的小节前方会出现打勾的标志 ☒，此时您可以获得该节视频的学习进度。若未显示打勾的标志，则说明该节视频还未完整观看完毕，请继续观看。

如果在观看视频时出现卡顿，可在全屏模式下播放器底部切换【**清晰度**】来调整播放线

路。



学生也可以先【**下载**】课程视频，下载后可离线观看视频，等到下次联网时提交离线进度。

注：【**下载**】入口在底部悬浮栏上。



如果课程设置了跨章不能学习，则跨章部分不可选，点击复选框后会提示【不能跨章学

习哦】。

不能跨章学习哦

已下载的视频会在【教程】列表中有标识。



2. 作业考试

2.1 如何完成章测试及考试

有两种方式进入章测试，第一种方式为点击【学习】模块下课程卡片的【作业考试】入口，进入作业考试【未上交】列表（推荐方式）；



第二种方式为点击【去学习】入口—【教程】中每章视频内容的下方也有进入作业的入口。



注：超过课程学习时间，章测试将无法提交，请注意章测试的**截止时间**。

考试有相应的开放及截止时间，考试开放之时，也就是学习结束之时，即除了考试，其他任何学习相关的内容均不再计分。请从【**作业考试**】入口进入。

考试都是有时间限制的，不要抱着“看一看”的心理去打开考试，试卷打开后，即使关闭 APP，时间仍会继续计时，一旦考试时限到了，试卷将会被系统自动提交。



以上图《形势与政策教程考试》为例，并不是 6 月 24 日 00:00 至 6 月 28 日 23:59 这个时间段内可以无限次进入答题，若课程的考试时间限制为 90 分钟，即如果在 6 月 25 日 8:00 打开试卷，则试卷答题截止时间为 6 月 25 日 9:30。

补充：如果在 6 月 28 日 23:30 打开试卷，答题时间也不会超过考试的截止时间 6 月 28 日 23:59。

2.2 如何查看章测试及考试分数

点击【**作业考试**】入口后，再点击【**已上交**】列表，即可查看到相应分数。



如果章测试为全客观题，则在学生完成后立即显示分数；如果考试为全客观题，不会直接显示分数，系统提示“试卷正在批改中，请耐心等待”，当系统完成算分后会给学生发送一条站内信，学生进入或者刷新作业考试列表后就可以看到考试得分了。

若作业考试含有主观题，则需要等待老师批阅后才会显示分数。

2.3 章测试申请重做

在学习周期内，若对章测试分数不满意，可申请重做。每章的重做机会各有 **3** 次，以最后一次做题的分数为准。客观题申请后系统自动同意，主观题需等老师批阅后才能申请，且由老师手动审核是否同意。

注：若学生查看了本章测试的答案，则本章无法申请重做。

3. 见面课

根据以往的实际案例，有部分【混合式】课程的学生最终不及格就是由于未完成见面课部分的学习，所以请所有同学重视**见面课**。

3.1 查看见面课

点击【学习】模块的【**去学习**】入口，若课程为【混合式】，则在【教程】的右侧会有

【见面课】入口。当学生完成相应见面课，也可直接查看单次得分情况。

注：无论是观看见面课**直播**，还是观看见面课**回放**，均从该入口进入。

点击**未开始**的见面课会显示该次见面课的相关信息，如下图：



见面课的类型分为：直播互动课、小组讨论、实践课等模式。如果是直播类型的见面课会在见面课结束后的 24 小时内上传回放视频。如果是讨论或实践类型，无直播无回放。课程的相关老师也会在每次见面课之前发送【通知】来提醒各位学生参加。请多关注【我的】模块 — 【我的消息】 — 【通知】。

3.2 学习方式

见面课的学习方式为：**直播**。可在【见面课】入口中自行查看。

| | |
|--|------------|
| 建都“潜规则”：跑得更快，吃得更饱 跑得更快，吃得更饱 张明 06-18 18:00 | 参与方式 线下 |
| 建都“潜规则”：跑得更快，吃得更饱 张明 06-18 18:00 | 参与方式 直播 |

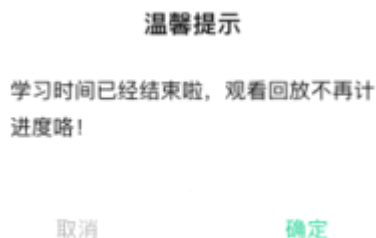
直播：学生可自行在网上收看见面课的直播或回放。学生只要在学习时间结束**前**观看完直播或回放，且进度超过 **80%**，即可拿到该次见面课的分数（签到分和表现分）。



3.3 见面课考核

每次见面课总分由两部分构成：**签到分**及**表现分**。

直播的学生，在学习时间结束**前**观看完直播或回放，且进度超过 80%，即可获得签到分及表现分。学习时间结束后，如果已经得到了该次见面课分数，则可以点击直接观看回放；如果未获得分数，则弹框提示，点击【确定】播放回放。



四、 成绩

1. 成绩分析

在学习过程中，学生可通过【学习】模块中的【**成绩分析**】来查看当前获得的**参考**分数。



注：【成绩分析】中的分数仅作为学习过程中的**参考**，智慧树最终成绩以成绩发布后为准。

2. 最终成绩

期末考试若为全客观题，则总成绩在考试截止日期后的 48 小时自动发布。

期末考试若含有主观题，则总成绩需要等到老师批阅完班级内所有学生的试卷后手动发布，

具体发布时间以老师操作为准。



注：智慧树平台总成绩60分合格，各校的合格分数线以学校为准，若学校线下调整过分数，请以学校教务系统（或教务处）发布的成绩为准。教务系统（或教务处）成绩具体发布时间以学校为准。考试结束后，学校就可以从智慧树平台导出成绩，然后导入或录入至本校教务系统，由于各校的操作时间不同，还请学生们耐心等待学校操作。


五、 温馨提示

1. 学习数据异常处理

智慧树平台会检测学生的学习行为，若发现学生视频观看或见面课观看数据异常，将清除所有学习进度，若发现学生章测试或考试数据异常，则直接通报学校教务处，由教务处决定是否视作作弊行为进行处理。

2. 在线客服

在学习过程中遇到任何问题，学生可点击【我的】模块—【**在线客服**】。

机器人-乔布斯可解决一些简单问题的自动回复，如需要**人工**客服，请点击左下角  按钮。