



# 智慧树平台共享课手册

## 学生端讲解



课程服务中心

# APP 操作方法



## 知到 APP

用手机随时学习

# APP 操作方法——登录



## 新生—之前未登陆过的同学

打开知到APP，选择**学号**登录，输入自己的学校、大学学号及初始密码Zhihuishu@学号后6位（首字母Z为**大写**。如：Zhihuishu@220908。如学号不足6位，则为全部学号），验证姓氏、绑定手机号后，会弹出课程确认的界面，点击确认即可。（**注意：首次登陆请务必选择学号登陆**）

The screenshots illustrate the following steps:

- Login Screen:** The user selects the '学号' (Student ID) login method. The '学号' option is highlighted with a red box.
- School Selection Screen:** The user searches for and selects their school from a list. The search bar is highlighted with a red box.
- Initial Password Modification Screen:** The user enters their name and confirms it. The name input field is highlighted with a red box.
- Course Confirmation Screen:** The user confirms their course selection. The '确认' (Confirm) button is highlighted with a red box.
- Final Screen:** A screen with a link for '课程有疑问?' (Course questions?).

# APP 操作方法——登录



## 新生—之前未登陆过的同学

如果新生先用手机号注册了一个账户，在用学号登录绑定手机号时，系统提示手机号被占用，则为被自己占用。此时，只需要用手机号注册的账户先登录，在进行【身份认证】，即可看到弹出的课程。

The sequence of screenshots illustrates the app's onboarding flow for a new user:

- 注册 (Registration):** The user enters their country (China), phone number (+86), and a verification code. A green button labeled "获取验证码" (Get Verification Code) is visible.
- 设置密码 (Set Password):** The user sets a password, with a red box highlighting the requirement: "8-16位 (大写字母+小写字母+数字) 密码" (8-16 characters, uppercase letters, lowercase letters, and numbers). A green button labeled "完成注册" (Complete Registration) is at the bottom.
- 身份确认 (Identity Confirmation):** A success message "恭喜您注册成功!" (Congratulations on successful registration!) is shown. The user selects their identity as "在校学生" (Current Student), which is highlighted with a red box and a green checkmark. A green button labeled "下一步" (Next Step) is at the bottom.
- 身份认证 (Identity Authentication):** The user selects their college (外国语学院 - College of International Studies), major (英语 - English), and year of entry (2021). A green button labeled "下一步" (Next Step) is at the bottom.
- 身份认证 (Identity Authentication):** A confirmation screen titled "请仔细核对身份信息" (Please carefully check your identity information). It displays the entered details: 院系 (College) 外国语学院, 专业 (Major) 英语, 学号 (Student ID) 2021, 姓名 (Name) 周杰伦, and 入学年份 (Year of Entry) 2021. Green buttons for "返回" (Return) and "确定" (Confirm) are at the bottom.

# APP 操作方法——登录



## 老生—之前使用过智慧树的同学

打开知到APP，选择【**学号+学校+原来设置的密码**】或者【**手机号+原来设置的密码**】登录。忘记原来的密码，在未更换手机号的情况下，点击【**忘记密码**】，通过原来绑定的手机号重设密码。如不再使用平台上原绑定的手机号码，通过忘记密码中的【**忘记手机号**】功能，更换手机号（前提是新手机号未曾注册过）

The screenshots illustrate the following steps:

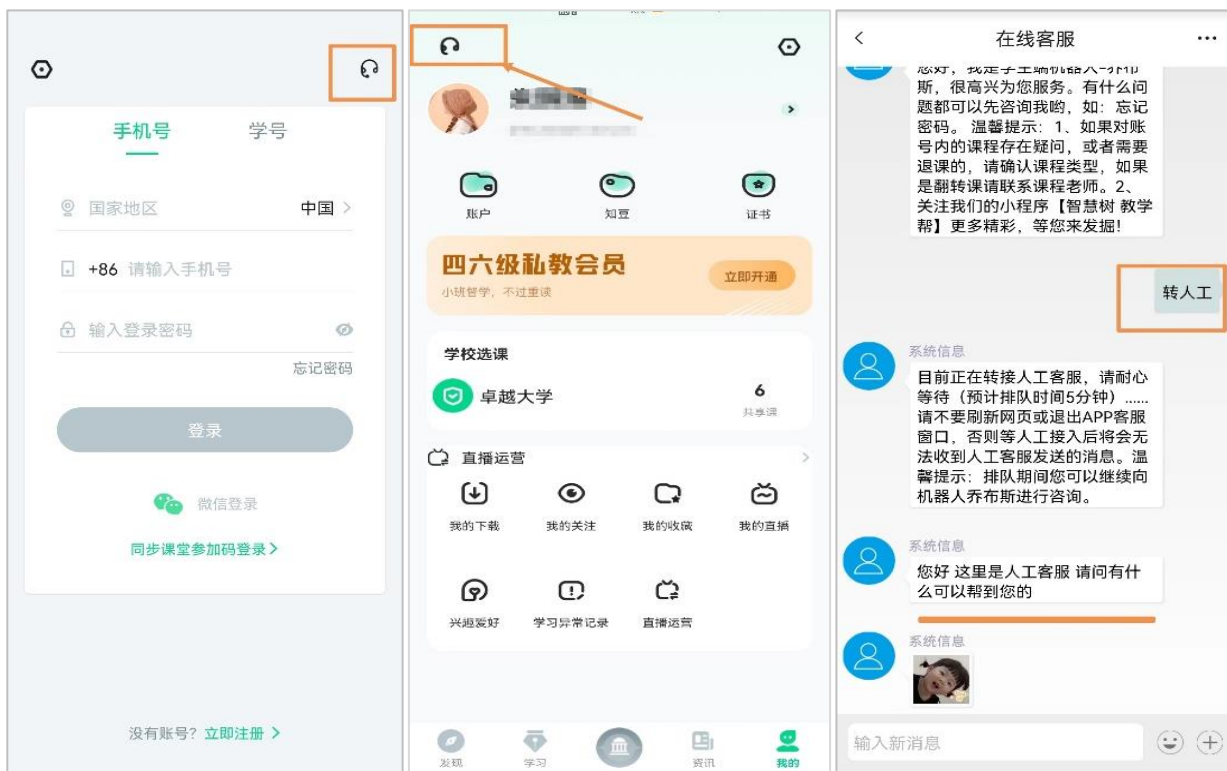
- Login Screen:** Shows options for login. The '学号' (Student ID) option is highlighted with a red box. Below it, there are fields for '国家地区' (Country/Region), '手机号' (Phone Number), and '密码' (Password). A '忘记密码' (Forgot Password) link is also visible.
- Reset Password Screen:** Shows the '重置密码' (Reset Password) process. The '国际/地区' (Country/Region) field is highlighted with a red box. It includes fields for '手机号' (Phone Number), '验证码' (Verification Code), and '密码' (Password).
- Forgot Phone Number Screen (Step 1):** Shows the '忘记手机号' (Forgot Phone Number) process. The first step is '身份信息输入' (Input personal information), which includes fields for '学校' (School), '学号' (Student ID), and '姓名' (Name).
- Forgot Phone Number Screen (Step 2):** Shows the second step, '手机号验证' (Phone number verification), where the user enters their original phone number and a new phone number.
- Forgot Phone Number Screen (Step 3):** Shows the third step, '手机号验证' (Phone number verification), where the user enters a verification code. A '分享' (Share) button is present to help verify the identity.

# APP 操作方法——登录



## 登录遇到任何问题，可直接咨询学生人工客服

未登录状态下，在登录页面，右上方点击【耳麦】标志，登录状态下，在【我的】页面，左上方点击【耳麦】标志，输入“转人工”三个字，即可与人工客服对话。

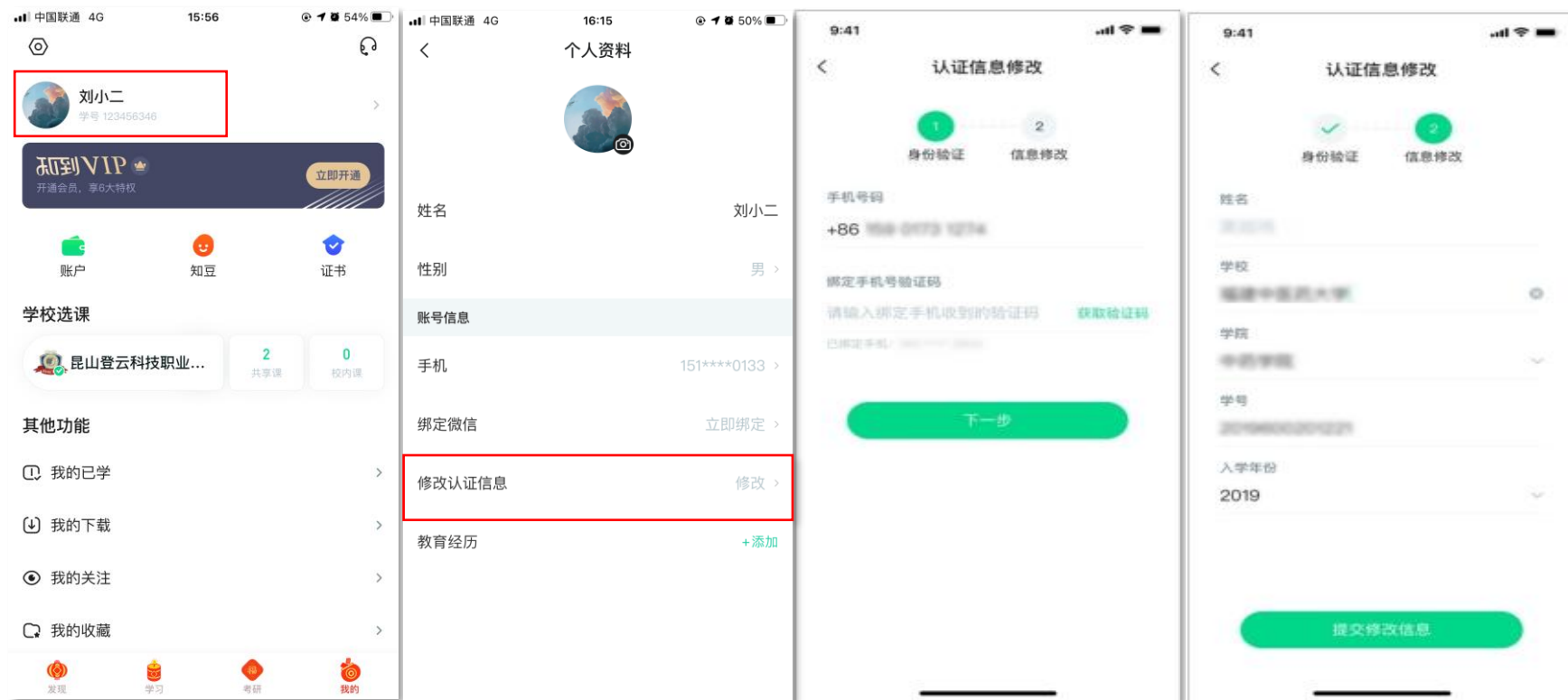


温馨提醒：使用知到APP或网页端学习，遇到“无法认证”、“登录没课”、“进度记录不对”等平台上任何学习相关问题，均可直接找客服小哥哥、小姐姐哦！！

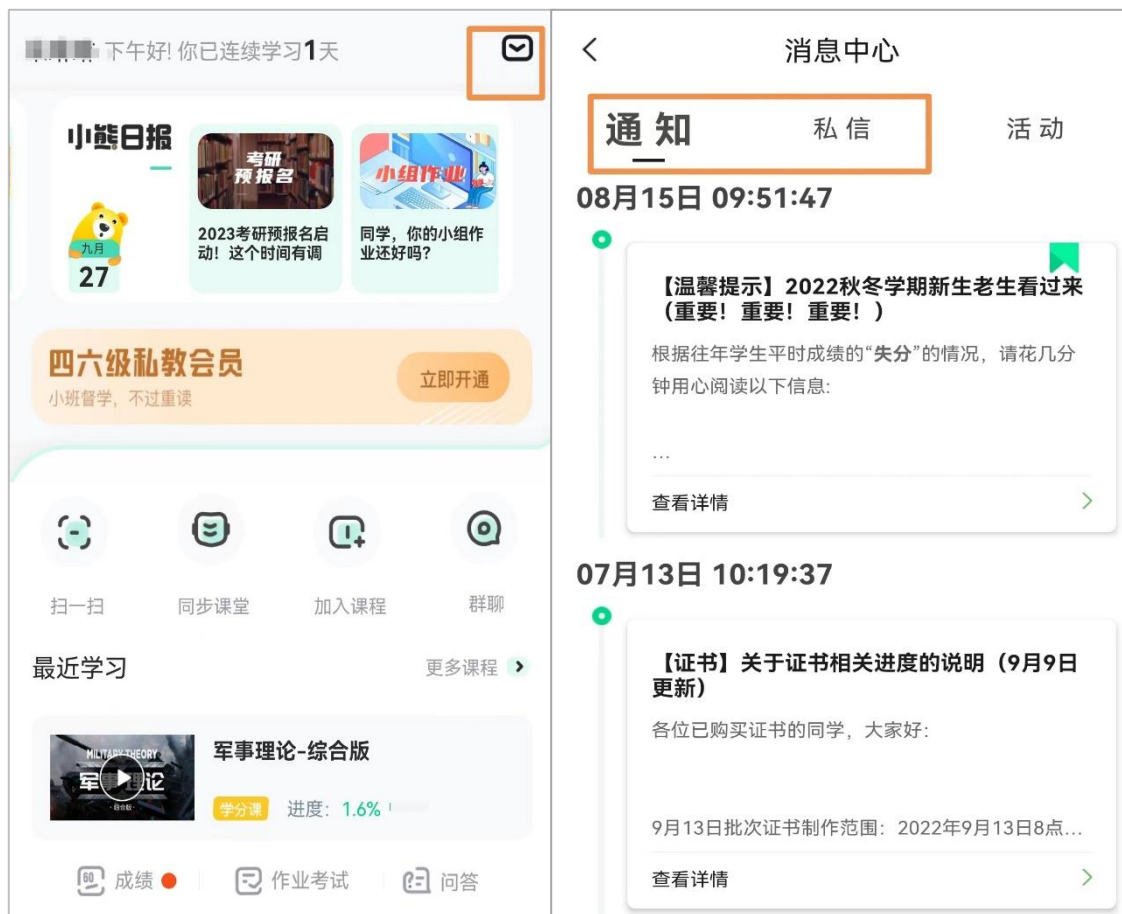
# 修改认证信息



登录与认证时，**学号、姓名、学校三者均输入正确信息**，方可看到课程。需要修改自己的认证信息，可在【**我的**】模块点击头像进入到【**个人资料**】页，点击【**修改认证信息**】项，即可进入修改页面。



# APP 操作方法——学习

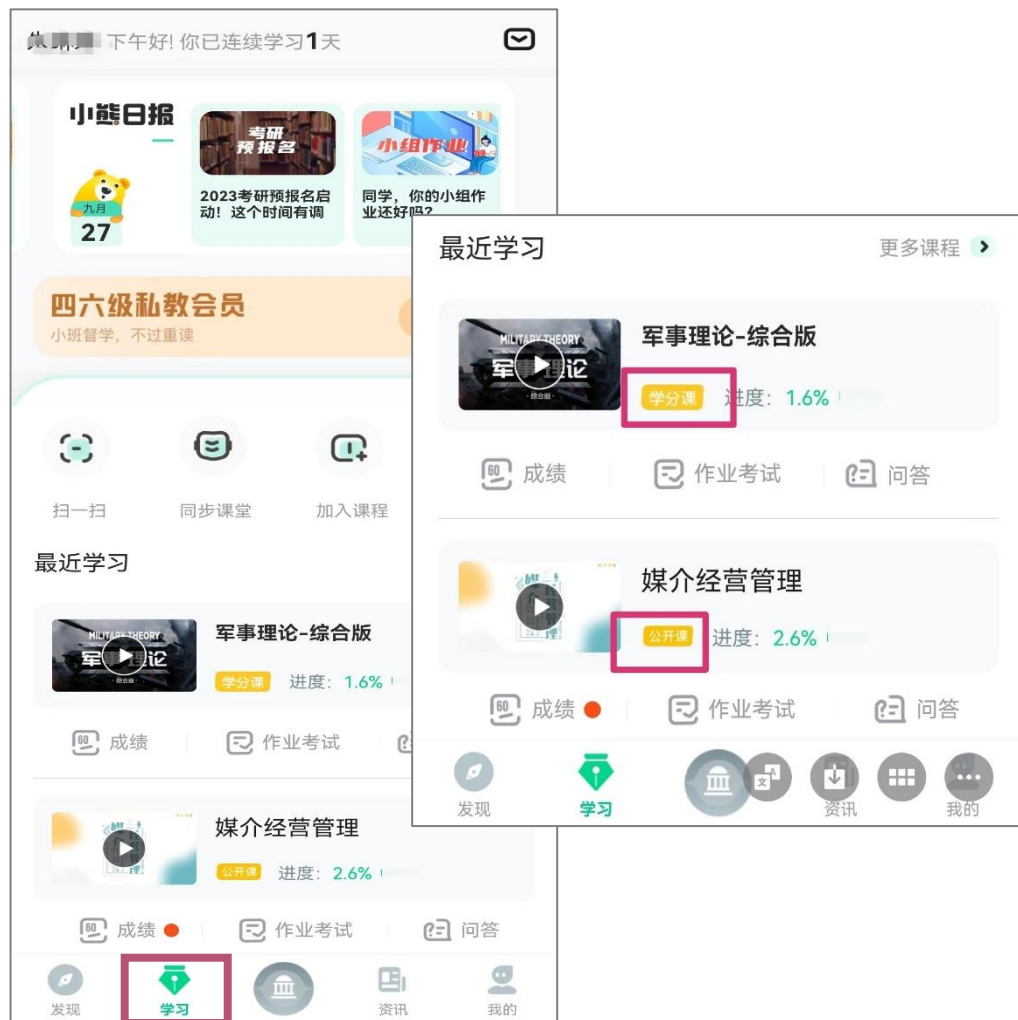


学习中会有课程重要信息的推送，  
请各位同学一定要认真留意。

在【学习】模板，点击右上角【信封】图标进入。



# APP 操作方法——学习



打开APP后，点击【学习】即可看到已选择的课程，点击图片即可开始学习；

注意. 学习时，请关注角标为**学分课**，角标为**兴趣课**或是**公开课**的是同学们自己在知到APP里选择的，这个课看完没有分数！要学习**学分课！学分课！学分课！**

# APP 操作方法——学习

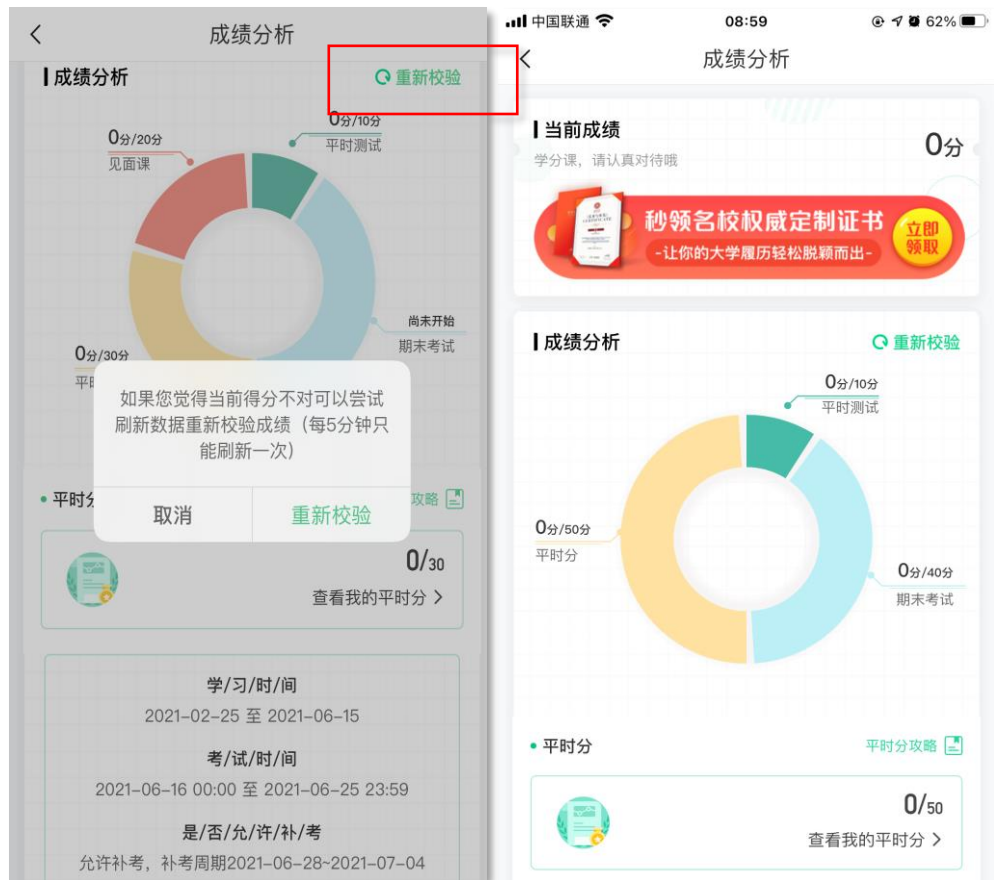


## 【成绩】模块

请大家开始学习前一定要查看成绩以及平时分攻略!!!

在学习过程中, 学生可点击【学习】模块中的【成绩】入口, 可查看该门课的当前成绩、学习时间、考试时间、成绩规则。以及当前获得的参考分数;

注意: 【成绩分析】中的分数仅作为学习过程中的参考, 智慧树最终成绩以成绩发布后为准。如果觉得有问题, 可先自行刷新一下再查看;



# APP 操作方法——学习



点击成绩分析页面中的“**我的平时分**”，可以进入平时成绩详情页面。

平时成绩由**学习进度**、**学习习惯**、**问答互动**三部分组成，点击【**攻略**】图标，可以进入查看具体的获取指南。

## 【学习进度】部分

在学习结束时间之前，学习完课程包含的所有教程视频以及完成所有的章测试即可获得全部的学习进度，即**学习进度分=看视频+做章节测试**，所以一定不要忽略做测试。

# APP 操作方法——学习



## 【学习习惯】部分

学生当天的有效时长大于25分钟以上记作一次规律学习，学习频次按照课程在线视频总时长进行计算；

学习时长指学生通过PC、APP观看学分课教程里未学习过的视频时长，正常模式看视频都统计进学习时长中；

观看缓存视频联网后系统会自动上传数据；

- 1.重复观看 不记为有效时长；
- 2.学习时长指的是“观看视频”的时长，不包含“见面课直播”及“回放”；
- 3.“学习习惯”中的分数及天数“次日上午”更新；

# APP 操作方法——学习



## 【学习互动】部分

若成绩中有问答分，请务必了解清楚最新的【问答】规则，以免失分。

最新【问答】规则可参考左侧截图，直接在app中查看。

# APP 操作方法——学习



教程 见面课

## 军事理论-综合版

国防大学、北京大学、海军指挥学院、陆军指挥学院 简介 >  
等/ 跨校共建

### 第一章 国际战略环境与国家安全

#### 1.1 国家安全概述

##### 1.1.1 国家安全的基本内涵

时长 07:52

##### 1.1.2 当前我国国家安全形势分析

时长 13:09

##### 1.1.3 维护我国国家安全的思考

时长 08:26

#### 1.2 我国周边安全

以上内容仅代表创作者个人学术观点，不代表本平台立场

我要提问~



【教程】显示为本课程的课程目录及对应的课程视频及每节视频的视频长度。

智慧树视频学习进度是根据学生的累计观看时间来计算的，拖拽播放进度条是无法累计观看时间的，请认真观看视频。

当前视频观看完毕后，请手动切换至下一个小节进行播放，**已完成的小节会出现打勾的标志**，此时您可以获得该节视频的学习进度。若未显示打勾的标志，则说明该节视频还未完整观看完毕，请继续观看。

如果在观看视频时出现卡顿，可在全屏模式下播放器底部右下角切换来调整清晰度。也可以先下载教程视频，下载后可离线（非联网状态）观看视频，等到下次联网时会自动提交离线进度。已下载成功的视频会在【教程】列表中有标识。



# APP 操作方法——学习



教程 见面课



## 【见面课】模块

具体参与方式请关注教务处或者本校课程老师通知。

见面课后会有课后测试题，见面课测试题只有一次机会，需要各位同学认真作答！！

见面课测试不设“查看答案”。

有安排见面课学习的同学请注意，每次见面课可能由一个或是多个视频组成，需要完成全部视频观看才能获得全部分数；

# APP 操作方法——学习



## 【作业考试】模块

点击【学习】模块下课程卡片的【作业考试】，进入作业考试【未上交】列表。

每个章节都有章测试，超过课程学习时间，章测试将无法提交，请注意章测试的截止时间。点击【已上交】列表，即可查看到相应分数。章测试在完成后立即显示分数；在学习周期内，若对章测试分数不满意，可申请重做。每章的重做机会各有3次，以最后一次做题的分数为准。

期末考试有相应的开放及截止时间，考试开放之时，也就是学习结束之时，即除了考试，其他任何学习相关的内容均不再计分。

考试都是有时间限制的，不要抱着“看一看”的心理去打开考试，试卷打开后，即使关闭APP，时间仍会继续计时，一旦考试时限到了，试卷将会被系统自动提交（非常重要!!!）

注意：如果在12月28日23:30打开试卷，答题时间也不会超过考试的截止时间12月28日23:59。



# WEB 操作方法——登录



登录网址www.zhihuishu.com, 按照APP方法  
注册/登录即可,建议使用谷歌/火狐浏览器;



智慧树  
www.zhihuishu.com

手机号学号注册

登 录

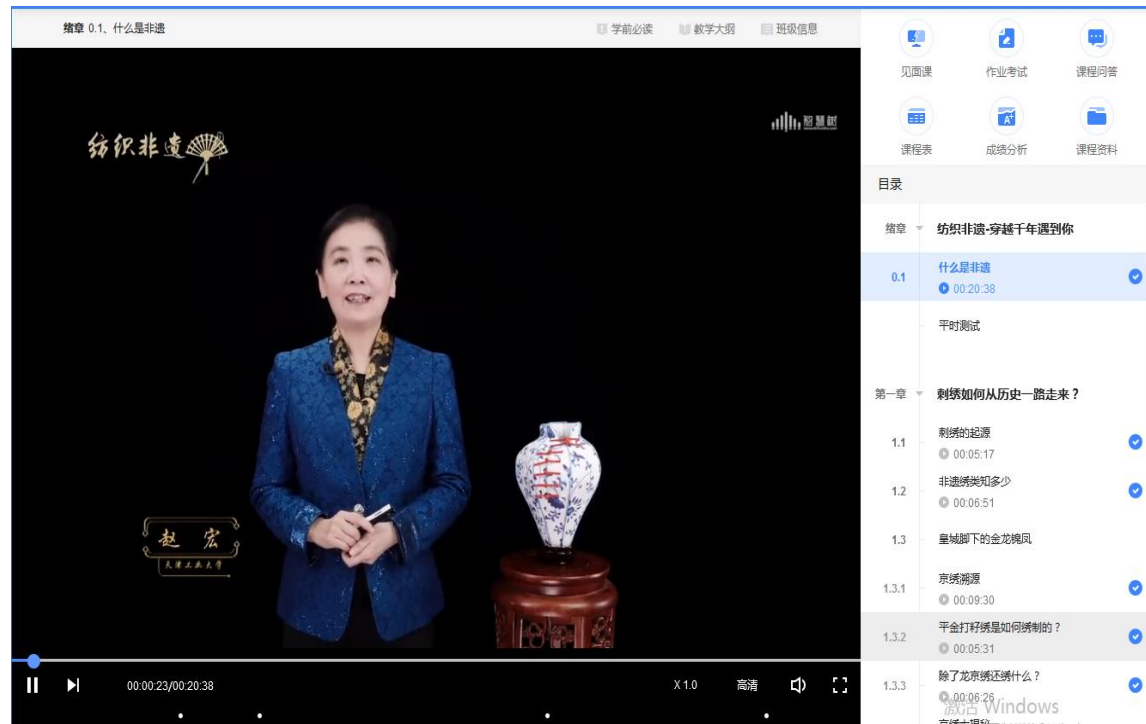
☒ 记住我 忘记密码

其他登录方式

# WEB 操作方法——学习



显示所导入课程的选课列表，学生点击【确认课程】即完成了登录流程。课程卡片中的见面课、作业考试、成绩分析等功能，操作与APP端类似，在此不再赘述。



# 最后总结

- 1.学习前的第一件事，请查看【**成绩分析**】模块中的内容及规则，电脑端和APP都有。
- 2.请勿集中刷课及代刷课，后台监控检测出后将不计入分数。
- 3.**切勿一口气看完教程视频**，【成绩分析】模块中有相应需规律学习的天数，一口气看完教程视频，习惯分不够的**无法后期弥补**。规律学习指（单门课程）每天观看教程视频**25分钟**即可，**少于25分钟的不记规律学习天数**。建议每天学习25-30分钟左右。**重复观看已学视频的时长不记有效学习时长**（如本课程没设置习惯分，可忽略此条信息）；
4. 学习时长及规律天数次日上午更新，不要凌晨就去看。
- 5.学习时长仅为观看教程视频产生的时长，不包括观看见面课及完成章测试的时长。
6. “学习时间” 结束以后可以观看视频，但是不计“进度”和“分数”；打开考试时请注意看**“考试注意事项”**；点开试卷不作答，再关闭试卷，系统仍然计算时间，直至“考试答题时间”结束，自动交卷。

# 问题解决 方便快捷

- 再次强调，学习中遇到任何疑问，可咨询【学生人工客服】。知到APP前面已截图，此处只展示网页端：点击【耳麦】标志，输入“转人工”三个字，即可与人工客服对话。



- 更可打开微信小程序“智慧树·教学帮”，使用自助查询，常见问题自己即可快速解决。





# 教学服务 · 责任担当

课程运行 直播保障 金牌服务 贴心陪伴